

MARS/AVRIL 2022
FRANCE N° 171

AD

LE RETOUR DE LA MATIÈRE

BRUTE, SCULPTURALE, SOPHISTIQUEE...
ELLE IMPOSE SA SENSUALITÉ

GUIDE
TISSUS, REVÊTEMENTS,
TOUTES LES NOUVEAUTÉS
QUI NOUS INSPIRENT

STYLE
DE COPENHAGUE
À LOS ANGELES,
6 INTÉRIEURS À FORTE
PERSONNALITÉ



Nos 10 envies du moment

PAR Fanny Guénon des Mesnards, Marina Hemonet,
Nicolas Milon, Laurence Mouillefarine

Découvrir Akademos, le duo à suivre

L'histoire débute en 2019, lorsque Aurélien Raymond et Coștanza Rossi se rencontrent chez Fabrizio Casiraghi. L'envie de monter leur structure se fait rapidement ressentir, en témoigne la création de leur propre studio d'architecture d'intérieur et de design en 2020, suivie d'une première collection en hommage à l'époque de la Café Society et l'avant-garde des seventies. « *Tout commence avec l'idée de la cave à liqueur dont on aime le côté glamour et vintage* » confient-ils, évoquant la puissance des angles biseautés, la finesse de la laque vernie et la confrontation de l'Inox satiné et du noyer.

Sensuelles, les tonalités scintillent entre le pourpre et l'aubergine – « *Nous voulons inviter le color-block glossy dans nos intérieurs, jouer avec la lumière* ». À suivre, deux beaux projets d'appartements au cœur de Paris et la rénovation d'une chapelle sur une propriété classée dans les Alpes. **F.G.M.**

studioakademos.com

2



1



Michèle Foti ; Photo © RMN-Grand Palais (musée d'Orsay) / © René-Gabriel Ojéda

Célébrer Antoni Gaudí

Figure majeure de l'Art nouveau en Europe, Antoni Gaudí a bouleversé la physionomie de Barcelone en y construisant des palais, des hôtels, des parcs, des édifices religieux dont l'audacieuse basilique de la Sagrada Família. Aucune exposition d'envergure, cependant, ne lui avait été dédié en France depuis cinquante ans. La rétrospective, annoncée au musée d'Orsay, replace l'œuvre de cet architecte et créateur de meubles si inventif (comme cette *Jardinière tripode* en ciment incrusté de miroir, verres polychromes, faïence, porcelaine) dans le cadre politique et idéologique de son époque, insistant sur ses liens avec ses puissants clients catalans. **L.M.**

Gaudí, Musée d'Orsay, du 12 avril au 17 juillet. musee-orsay.fr



3

Rêver du Japon

« Cet hôtel incarne la fusion du passé, du présent et du futur », confie l'architecte Tadao Ando qui, au terme de dix années de travail, achève l'hôtel Le Shinmonzen aux confins de Kyoto. Associé au décorateur Rémi Tessier, il livre son interprétation de l'omotenashi – l'art de l'hospitalité à la japonaise – au gré de 9 suites surplombant la rivière et les rangées de cerisiers. Le bambou, la soie et le cyprès dialoguent à la fois avec du mobilier signé Charlotte Perriand et des œuvres de Louise Bourgeois, Hirushi Sugimoto, Damien Hirst... des artistes déjà présents à la Villa La Coste, propriété jumelle en Provence. À suivre dans les semaines à venir, l'ouverture d'un restaurant par le chef étoilé Jean-Georges Vongerichten et une pâtisserie aux influences locales. **F.G.M.**

235 Nishino-cho, Shinmonzen-dori, Higashiyama-ku, Kyoto. theshinmonzen.com



Entendre l'appel de la forêt

Ayant grandi en lisière de forêt de Fontainebleau, l'architecte et designer Jean-Guillaume Mathiaut a développé un lien quasi charnel avec les arbres. Tronc fossilisé, morceau d'écorce sacrifié ou branche abandonnée, il les métamorphose en « meuble paysage ». Dans son atelier, peuplé de bancs *Sculpture*, de bibliothèques *Échelle*, de coffres à jouer *Cité radieuse* ou de chaises *Fétiche* travaillés à lame vive pour tenir des coupes parfaites, il cherche la justesse et la simplicité des formes pour être au plus près de la nature. La texture velours de ses pièces séduit une foule de collectionneurs et de galeristes. Pour preuve, il vient d'installer ses pièces uniques – assises, tabourets, tables basses, bibliothèques et luminaires – à la galerie Kolkhoze et, en avril, ses bibliothèques fossiles seront exposées et vendues chez Piasa aux côtés d'œuvres de Pierre Chapot et de Charlotte Perriand. **N.M.**

*Kolkhoze, 72, rue des Archives, 75003 Paris.
kolkhoze.fr ; jeanguillaumemathiaut.com*

4



5

S'adonner à une nouvelle expérience gourmande

Après le restaurant Rech à la Maison de l'Amérique Latine, l'architecte Marie Deroudilhe vient de livrer le Salon des Manufactures Alain Ducasse, à deux pas du Palais Royal. Imaginé avec la complicité du chef étoilé, ce nouvel espace, situé juste au-dessus de sa chocolaterie, reprend les codes d'un hôtel particulier du XVIII^e siècle tout en patine fausse-pierre, lustres Saint Louis, abat-jours en soie sauvage plissés et cousus main. Sous des airs de jardin d'hiver, ce restaurant-salon de thé offre une ambiance feutrée avec sa moquette aux feuilles de bananier dessinées par Madeleine Castaing et ses rideaux habillés de motifs floraux. Le décor parfait où savourer l'étonnante carte élaborée par le jeune chef Alessandro Lucassino mêlant, entre autres, les accords mets-sorbets au déjeuner. **M.H.**

Le Salon des Manufactures, 11, rue des Petits Champs Paris, 75001 Paris. ducasse-paris.com

Studio Vanessa Barragão

S'immerger dans les coraux

Dès son jeune âge, à Albufeira, au bord de l'océan, l'artiste portugaise Vanessa Barragão dessinait et fabriquait avec ses mains, des châteaux de sable aux vêtements de poupée... Après des études de stylisme à Lisbonne, elle choisit d'explorer les textiles et les savoir-faire ancestraux. Elle développe une collection 100 % écologique et artisanale élaborée à partir de laine de mouton rejetée utilisant le crochet, le feutre, le tissage, la broderie et le macramé. Marquée, enfant, par la beauté des récifs coralliens en Jamaïque et leur dégradation plus évidente à chacune de ses nouvelles visites, elle recrée dans ses œuvres la richesse colorée de cette biodiversité en danger. « *L'industrie textile est l'une des plus polluantes au monde. Derrière mes créations, j'essaie d'inciter les gens à changer afin d'aider à améliorer la santé de notre Terre.* » **N.M.**

vanessabarragao.com



6



Piet-Albert Goethals



Emprunter à la nature

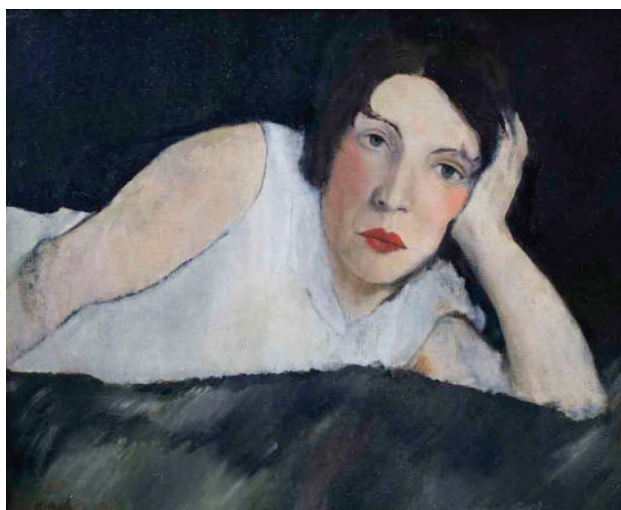
Formes primitives, matières authentiques, symboles ancestraux et artisanat traditionnel... la Faina Gallery, qui vient d'ouvrir à Anvers, est un manifeste de la philosophie de la marque, le « design en direct ». Dans un bâtiment historique de 500 ans se déploie la collection Faina, éditée deux fois dans l'année..., lors des solstices d'hiver et d'été, jours de renouvellement naturel. Mobilier et luminaires explorent toutes les formes du langage minimaliste mais fougueux ancrés dans le patrimoine culturel ukrainien de la marque ou inspirés par l'eau, telles les formes organiques des canapés et bancs *Plyn* rappelant les rochers naturellement polis par la mer. **N.M.**

Faina Gallery, Keizerstraat 28, 2000 Anvers, Belgique. faina.design

8 *Viv(r)e la folie Bambini*

Exit la pergola sicilienne et les suspensions en rotin. Pour la version hivernale du restaurant Bambini à Megève, à plus de 600 kilomètres du Palais de Tokyo, le duo Friedmann & Versace bouscule les codes de la déco d'altitude, insufflant jeux d'imprimés et influences austro-hongroises à un chalet traditionnel. Associé aux assises sculpturales et aux tissus tropicalisants (Pierre Frey, Maison Thevenon), le plafond peint à la main par l'artiste Marie Victoire de Bascher semble refléter les cimes enneigées de la station, où déguster une fondue de fromages italiens, une grande première... **F.G.M.**

Domaine de Meztiva, 1306 Route nationale, 74120 Megève.
bambini-restaurant.com/megeve

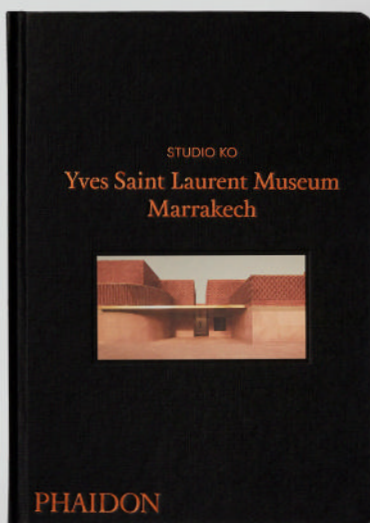


Romain Ricard

9 *(Re)découvrir Christian Bérard*

Quelle palette! Christian Bérard fut illustrateur, décorateur, dessinateur de mode... Chéri de Cocteau, des Noailles, de Dior ou de Schiaparelli, il a mis en scène des intérieurs, créé des costumes pour le théâtre et le ballet, imaginé des illustrations pour la presse dont *Harper's Bazaar* et *Vogue* et pour l'édition. « Bébé », comme on le surnommait, fut la coqueluche du Tout-Paris d'avant-guerre. L'exposition inédite qui le remet en lumière aborde l'artiste mondain, en perpétuelle représentation, mais également l'autre aspect de sa personnalité : le peintre tourmenté. **L.M.**

Christian Bérard, au théâtre de la vie,
Palais Lumière, quai Charles-Albert Besson,
74500 Évian. palaislumiere.fr



Comprendre la genèse d'un musée

Paru aux éditions Phaidon, cet ouvrage revient sur la conception et la construction du Musée Yves Saint Laurent Marrakech, jusqu'à son inauguration en 2017. Conçu comme un journal de bord, il relate la collaboration entre Pierre Bergé, commanditaire du projet, et l'agence d'architecture Studio KO. Pas moins de quatre années ont été nécessaires pour venir à bout de ce dernier grand projet qui tenait très à cœur au couturier. On le sait, Marrakech était à la fois un refuge et une source d'inspiration pour Yves Saint Laurent et Pierre Bergé – ils y possédaient entre autres la villa Oasis ainsi que le célèbre jardin Majorelle –, c'est donc tout naturellement qu'ils ont souhaité y créer ce musée, devenu aujourd'hui une référence. **M.H.**

Musée Yves Saint Laurent Marrakech, de Studio KO.
Textes de Catherine Sabbah. Préface de Madison Cox,
272 pages, éditions Phaidon. phaidon.com

10